

viagens dos Portugueses



2009

Índice

Índice	2
Caracterização dos inquiridos	3
Estudo sobre as perspectivas de viagem dos portugueses em 2009	7
Vai viajar em 2009?	8
Portugal vs Estrangeiro	8
Destinos mais escolhidos	9
Quantos dias e quais as motivações?	10
Qual o produto?	11
Quanto prevê gastar? Igual ao que gastou em 2008?	12
Se a conjuntura económica fosse diferente? Destino mais distante?	14
Tipo e Categoria de alojamento?	15
Qual o regime de alojamento?	17
Em que mês?	18
Qual o transporte?	19
Onde reserva o transporte?	20
Escolheu agência de viagens tradicional? Porquê?	21
O agente aportou alguma mais-valia?	32
Percepção da Qualidade da Hotelaria Portuguesa	37
Cruzamento de Variáveis	Anexos

Caracterização dos Inquiridos

Este estudo teve como objectivo a obtenção de indicadores sobre a perspectiva de viagens dos portugueses em 2009, a um total de 3293 inquiridos.

A informação foi recolhida através de entrevistas online de inquiridos registados no site www.multidados.com, com duração média de 4 minutos, usando a plataforma online da MultiDados, com base num questionário elaborado e adaptado pela MultiDados e AHP.

Todas as entrevistas foram efectuadas entre os dias 31 de Janeiro de 2009 e o dia 7 de Fevereiro de 2009 e, posteriormente validadas.

O universo é constituído por indivíduos de todas as idades, dos quais 54,54% pertencem ao sexo masculino e 45,16% do sexo feminino, residentes em Portugal. Este estudo apresenta um grau de confiança equivalente a 95%.

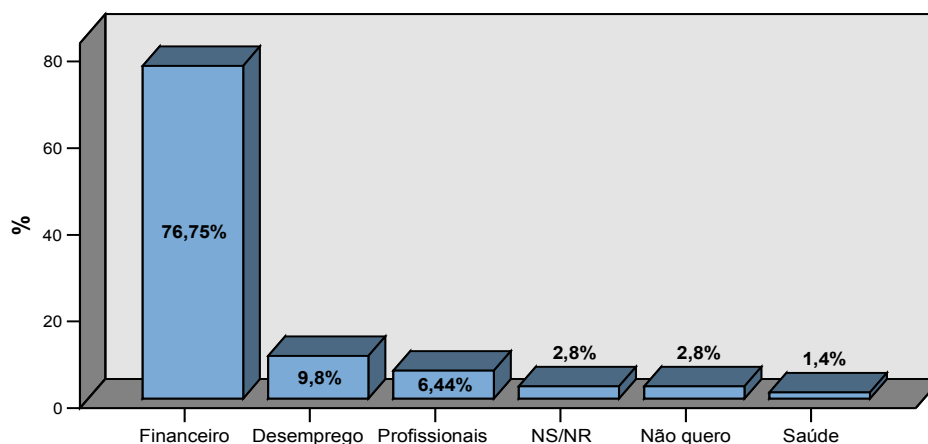
Este questionário foi aplicado a 3293 inquiridos inscritos no painel da MultiDados, dos quais apenas 357 não prevêem viajar no ano de 2009.

Os motivos apresentados para não viajarem variam entre as questões de saúde, razões profissionais ou financeiras ou devido ao desemprego.

Portugueses que não pretendem viajar

	N	%
Saúde	5	1,4
NS/NR	10	2,8
Não quero	10	2,8
Profissionais	23	6,4
Desemprego	35	9,8
Financeiro	274	76,8
Total	357	100,0

AHP / MultiDados - Jan09



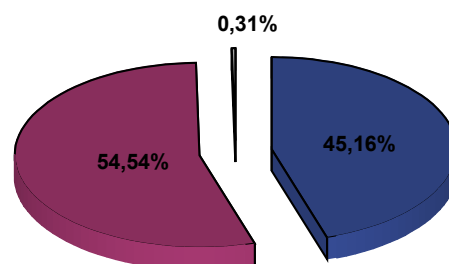
A razão mais apontada pelos inquiridos para não viajar foram as razões financeiras com 76,75% das respostas, seguindo-se o facto de estarem desempregados com 9,8% e apenas 1,4% dos inquiridos não pretende viajar com questões de saúde.

Os 2933 inquiridos que prevêem viajar em 2009 são mais relevantes para o nosso estudo, iremos então prosseguir com a análise dos resultados obtidos.

54,54% dos inquiridos pertencem ao sexo feminino e 45,16% ao sexo masculino, apenas 0,3% não quis responder a esta questão.

Sexo		
	N	%
NS/NR	10	,3
Masculino	1324	45,1
Feminino	1599	54,5
Total	2933	100,0

AHP / MultiDados - Jan09

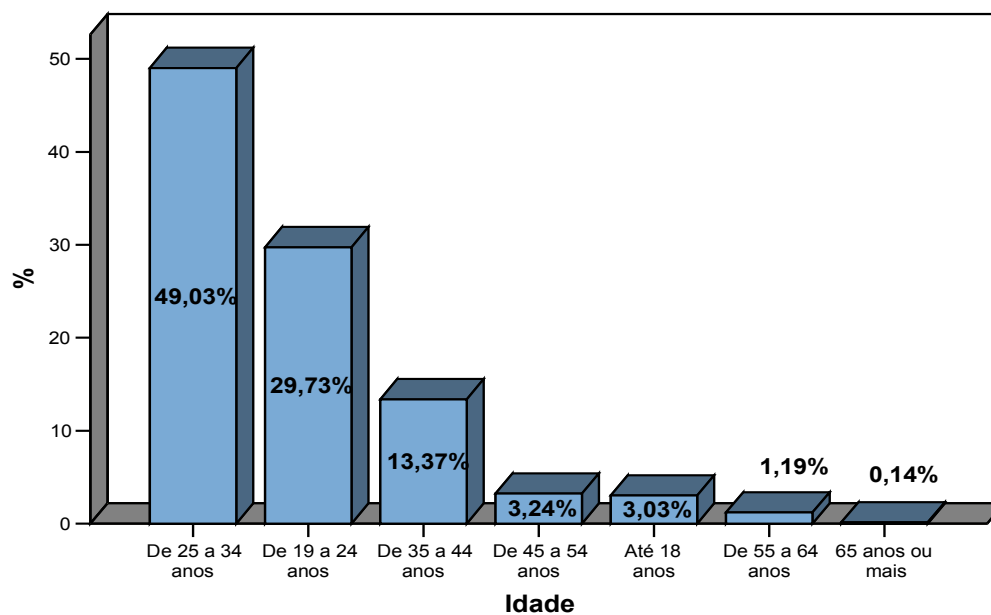


■ Masculino
■ Feminino

□ Não sabe/Não responde

AHP / MultiDados - Jan09

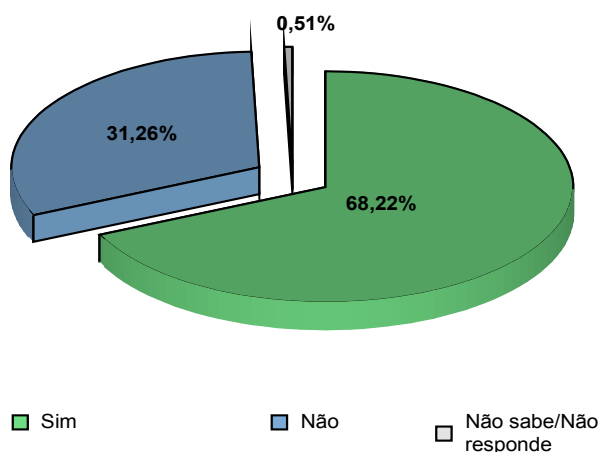
Podemos constatar que cerca de 49% dos inquiridos têm idades compreendidas entre os 25 e os 34 anos, 29,73% entre os 19 e os 24 anos e 1,33% com idades superiores a 55 anos.



AHP / Multidados - Jan09

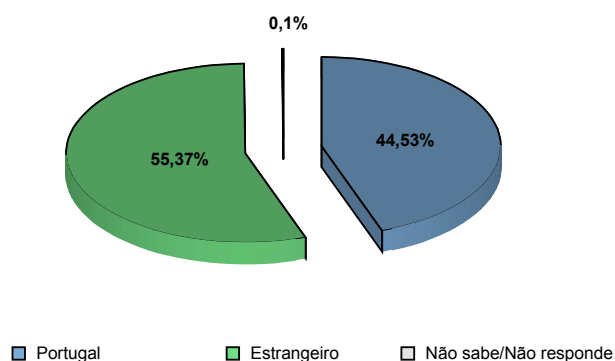
Estudo sobre as perspectivas de viagem dos portugueses em 2009

Dos 2933 inquiridos que pretendem viajar em 2009, 68,22% pretende fazê-lo mais do que uma vez no mesmo ano contra 31,26% que prevê viajar apenas uma vez neste ano.



AHP / MultiDados - Jan09

Os Portugueses inquiridos apresentam uma percentagem de respostas muito próximas quanto a viajar em Portugal ou para o Estrangeiro, como podemos verificar pelo seguinte gráfico. 55,37% dos inquiridos vai viajar em Portugal e 44,53% para o estrangeiro.



AHP / MultiDados - Jan09

É interessante perceber quais os destinos mais escolhidos tanto em Portugal como no estrangeiro.

A tabela seguinte indica-nos as três primeiras escolhas de distritos para destinos dos portugueses que viajam por **Portugal**.

	1ª Escolha			2ª Escolha			3ª Escolha	
	N	%		N	%		N	%
Faro	322	10,98	Faro	194	6,61	Faro	147	5,01
Madeira	190	6,48	Madeira	166	5,66	Açores	111	3,78
Açores	169	5,76	Açores	131	4,47	Madeira	92	3,14
Lisboa	84	2,86	Lisboa	90	3,07	Lisboa	84	2,86
Braga	56	1,91	Porto	75	2,56	Évora	67	2,28
Porto	53	1,81	Évora	73	2,49	Porto	66	2,25
Bragança	50	1,70	Viana do Castelo	48	1,64	Braga	46	1,57
Évora	42	1,43	Braga	43	1,47	Bragança	45	1,53
Coimbra	38	1,30	Coimbra	42	1,43	Viana do Castelo	44	1,50
Guarda	34	1,16	Leiria	42	1,43	Castelo Branco	42	1,43
Castelo Branco	33	1,13	Aveiro	39	1,33	Coimbra	40	1,36
Aveiro	31	1,06	Beja	37	1,26	Guarda	38	1,30
Leiria	29	0,99	Guarda	36	1,23	Vila Real	35	1,19
Setúbal	27	0,92	Bragança	34	1,16	Beja	32	1,09
Viana do Castelo	27	0,92	Viseu	34	1,16	Leiria	32	1,09
Viseu	24	0,82	Vila Real	33	1,13	Setúbal	32	1,09
Beja	22	0,75	Setúbal	31	1,06	Aveiro	28	0,95
Vila Real	19	0,65	Portalegre	29	0,99	Portalegre	27	0,92
Portalegre	18	0,61	Castelo Branco	27	0,92	Viseu	22	0,75
Santarém	17	0,58	Santarém	27	0,92	Santarém	13	0,44
NS/NR	24	0,82	NS/NR	78	2,66	Total	1309	44,63
Total	1309	44,63	Total	1309	44,63	NS/NR	266	9,07

A seguinte tabela mostra-nos os destinos mais escolhidos pelos portugueses quando viajam para o **estrangeiro**.

	1ª Escolha			2ª Escolha			3ª Escolha	
	N	%		N	%		N	%
Espanha	251	8,56	Espanha	198	6,75	Espanha	136	4,64
Brasil	233	7,94	Brasil	150	5,11	Itália	119	4,06
França	145	4,94	Itália	137	4,67	Reino Unido	108	3,68
Itália	117	3,99	França	136	4,64	Brasil	99	3,38
Reino Unido	116	3,95	Reino Unido	125	4,26	França	85	2,90
Cuba	89	3,03	Estados Unidos	89	3,03	Estados Unidos	73	2,49
...
Cabo Verde	83	2,83	Cabo Verde	76	2,59	Cabo Verde	72	2,45
Estados Unidos	76	2,59	Cuba	54	1,84	Grécia	62	2,11
Grécia	43	1,47	Grécia	52	1,77	Cuba	55	1,88
Alemanha	36	1,23	Egipto	47	1,60	Egipto	50	1,70
Afeganistão	1	0,03	Montenegro	1	0,03	Afeganistão	1	0,03
Arábia Saudita	1	0,03	Colômbia	1	0,03	Arábia Saudita	1	0,03
Argélia	1	0,03	Eslovénia	1	0,03	Colômbia	1	0,03
Total	1624	55,37	Total	1624	55,37	Total	1624	55,37

A Espanha é o destino mais escolhido pelos portugueses para as suas viagens em 2009, com 8,56% na primeira escolha, 6,75% na segunda escolha e 4,64% na terceira escolha. Seguem-se o Brasil com 7,94% das respostas na primeira escolha e 5,11% na segunda escolha, depois a França com 4,94% na primeira escolha, de

seguida a Itália com 4,67% das respostas na segunda escolha e 4,06% na terceira escolha e o Reino Unido com 3,68% na terceira escolha dos portugueses.

É possível verificar que a Arábia Saudita, Argélia, Colômbia e Eslovénia são os destinos menos escolhidos pelos portugueses quando viajam. Estes quatro países representam apenas 0,03% das respostas.

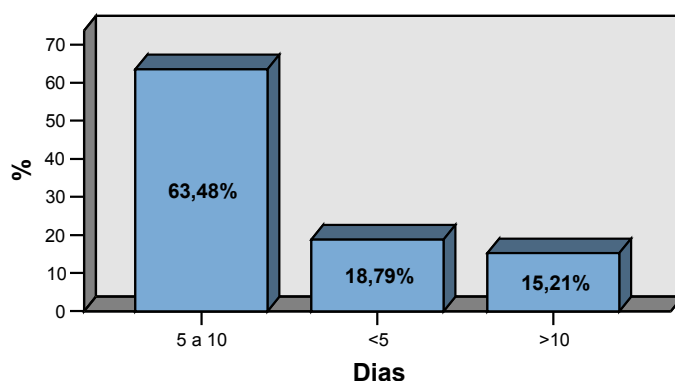
Estudados os destinos mais escolhidos pelos portugueses é necessário conhecer a duração das suas viagens e o motivo pelo qual os portugueses mais viajam.

Quantos dias e quais as motivações?

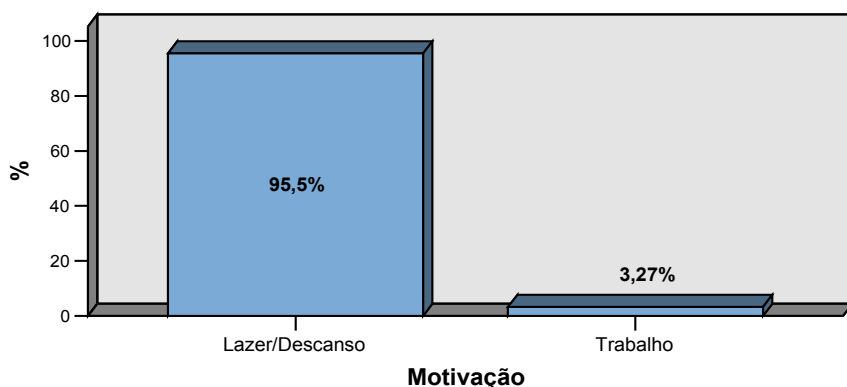
Quantos dias?

	N	%
NS/NR	74	2,5
>10	446	15,2
<5	551	18,8
5 a 10	1862	63,5
Total	2933	100,0

AHP / MultiDados - Jan09



AHP / MultiDados - Jan09



AHP / MultiDados - Jan09

Qual a motivação?

	N	%
NS/NR	36	1,2
Trabalho	96	3,3
Lazer/Descanso	2801	95,5
Total	2933	100,0

AHP / MultiDados - Jan09

63,48% dos portugueses afirma prever que as suas viagens durarão entre 5 a 10 dias e que 95,5% das viagens serão para lazer e descanso. Apenas cerca de 15%

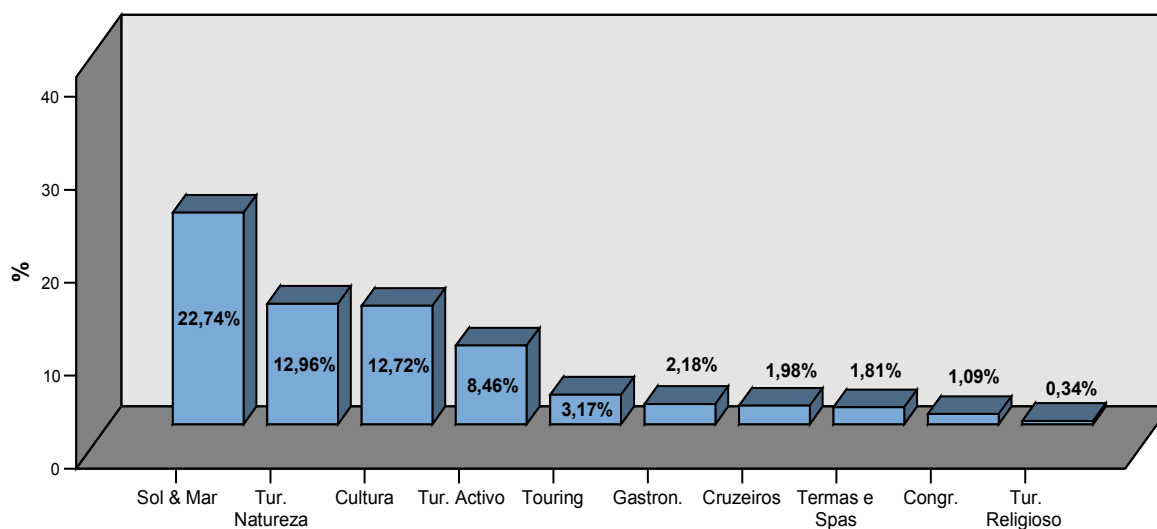
dos portugueses viaja por mais de 10 dias e apenas 3,27% das viagens serão devidas ao trabalho.

Qual o produto que vai comprar?

Qual o produto que vai comprar?

	N	%
Turismo Religioso	10	,3
Congressos	32	1,1
Termas/Spas	53	1,8
Cruzeiros	58	2,0
Gastronomia	64	2,2
Touring	93	3,2
Turismo Activo	248	8,5
Cultura	373	12,7
Turismo de Natureza	380	13,0
Sol & Mar	667	22,7
NS/NR	955	32,6
Total	2933	100,0

AHP / MultiDados - Jan09



AHP / MultiDados - Jan09

O produto que mais portugueses prevêem comprar será o de Sol & Mar com 22,74% de respostas, seguindo-se o Turismo de Natureza com 12,96%. O turismo

religioso e o turismo de negócios são os menos procurados pelos portugueses, estes representam apenas 1,43% das respostas recolhidas.

**Quanto prevê gastar, por pessoa e por dia, do seu agregado familiar?
Esse valor é maior ou menor comparativamente a 2008?**

Quanto prevê gastar?

	N	%
De 101 a 150 euros	200	6,8
NS/NR	213	7,3
151 euros ou mais	265	9,0
De 76 a 100 euros	318	10,8
De 51 a 75 euros	514	17,5
Até 25 euros	533	18,2
De 26 a 50 euros	890	30,3
Total	2933	100,0

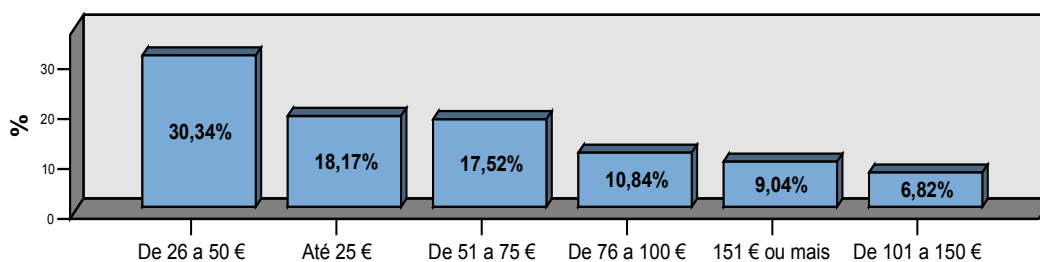
AHP / MultiDados - Jan09

Diferenças no valor gasto

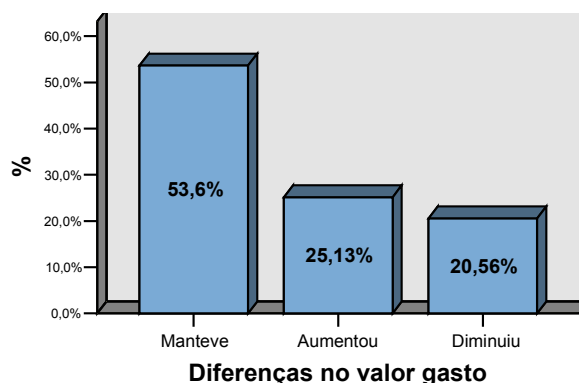
	N	%
NS/NR	21	,7
Diminuiu	603	20,6
Aumentou	737	25,1
Manteve	1572	53,6
Total	2933	100,0

AHP / MultiDados - Jan09

Quanto prevê gastar?



AHP / MultiDados - Jan09



AHP / MultiDados - Jan09

Cerca de 30% dos inquiridos pensa gastar ente 26 a 50 euros por dia e por pessoa na sua viagem e somente 6,82% dos inquiridos pensa vir a gastar ente 101 a 150 euros. Segundo 53,6% dos inquiridos o valor gasto este ano irá ser semelhante ao que foi gasto em 2008, 25,13% vão aumentar os gastos e 20,56% vão diminuir os gastos.

**Se a conjuntura económica fosse mais positiva, o valor seria diferente?
Escolheria um destino mais distante?**

Se a conjuntura fosse diferente?

	N	%
Não	509	17,4
NS/NR	737	25,1
Sim	1687	57,5
Total	2933	100,0

AHP / MultiDados - Jan09

Quanto gastava mais (escala)

	N	%
Não responderam	1344	45,8
Até 50€	454	15,5
De 51 a 100€	616	21,0
De 101 a 150€	153	5,2
De 151 a 200€	134	4,6
De 201 a 300€	77	2,6
De 301 a 500€	48	1,6
Mais de 501€	67	2,3
NS/NR	40	1,4
Total	2933	100,0

AHP / MultiDados - Jan09

Se não, porquê

	N	%
Não responderam	2489	84,9
Não sente necessidade de gastar mais	124	4,2
NS/NR	46	1,6
Pretende gastar o mesmo	79	2,7
Orçamento/Limite	49	1,7
Poupanças	65	2,2
Situação especial	9	,3
Não tem ligação com a conjuntura	44	1,5
Viajar mais	6	,2
Pode gastar mais	22	,8
Total	2933	100,0

AHP / MultiDados - Jan09

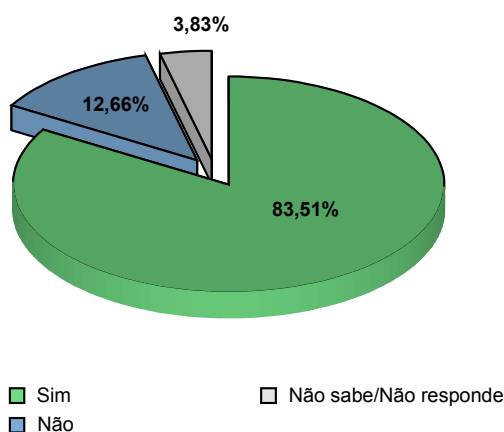
Mais longe?

	N	%
NS/NR	122	4,1
Não	370	12,6
Sim	2441	83,2
Total	2923	99,7
Total	2933	100,0

AHP / MultiDados - Jan09

Os inquiridos que não gastariam mais se a conjuntura económica se alterasse de forma positiva, 4,2% justificaram a sua resposta dizendo que não sentem necessidade de gastar mais nas suas viagens, 2,7% afirmaram que pretendem gastar o mesmo que o actual e apenas 0,2% disseram que não alteravam o valor actual pois pretendem viajar mais.

Iria mais longe?



AHP / MultiDados - Jan09

Em relação ao destino da viagem os valores já são diferentes, cerca de 84% dos inquiridos dizem que a sua viagem teria um destino mais longínquo se a conjuntura económica fosse mais positiva. Enquanto que apenas 12,66% dos inquiridos não alteraria o destino da sua viagem para um destino mais longínquo.

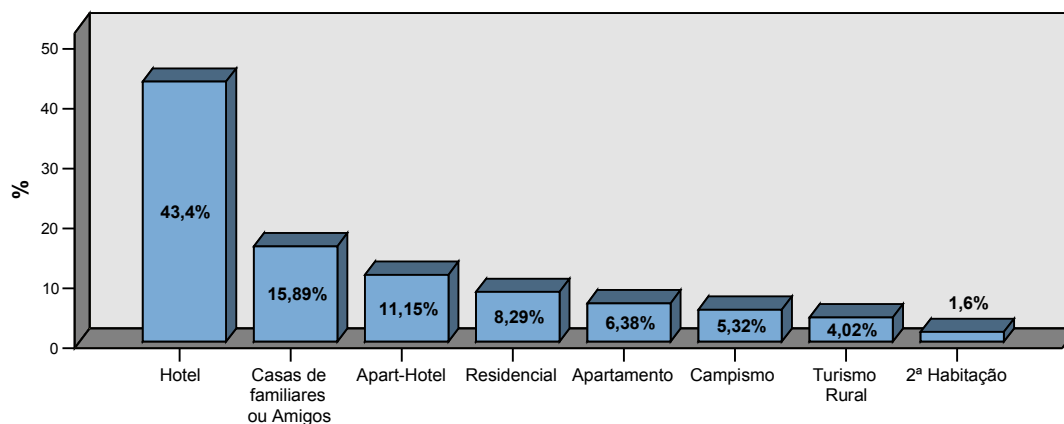
Que tipo e categoria de alojamento prevê utilizar?

Tipo de alojamento

	N	%
2ª Habitação	47	1,6
NS/NR	116	4,0
Turismo Rural	118	4,0
Campismo	156	5,3
Apartamento	187	6,4
Residencial	243	8,3
Apart-Hotel	327	11,1
Casas de familiares/Amigos	466	15,9
Hotel	1273	43,4
Total	2933	100,0

AHP / MultiDados - Jan09

Tipo de Alojamento



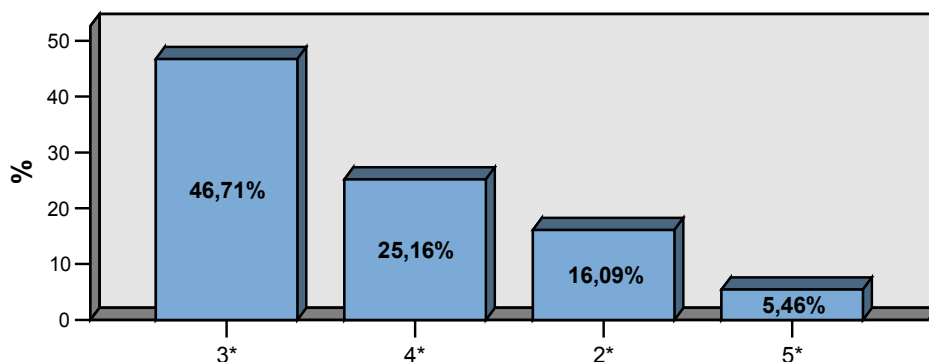
AHP / MultiDados - Jan09

O tipo de alojamento mais escolhido pelos portugueses é o Hotel com 43,4% das respostas, seguindo-se a casa de familiares ou amigos com 15,89%. O campismo e o turismo rural são os tipos de alojamento pagos menos escolhidos (5,32% e 4,02%, respectivamente) e por último a 2ª Habitação com apenas 1,6% de respostas.

Qual a categoria de alojamento no hotel?

	N	%
5*	160	5,5
NS/NR	193	6,6
2*	472	16,1
4*	738	25,2
3*	1370	46,7
Total	2933	100,0

AHP / MultiDados - Jan09

Qual a categoria de alojamento utilizada?

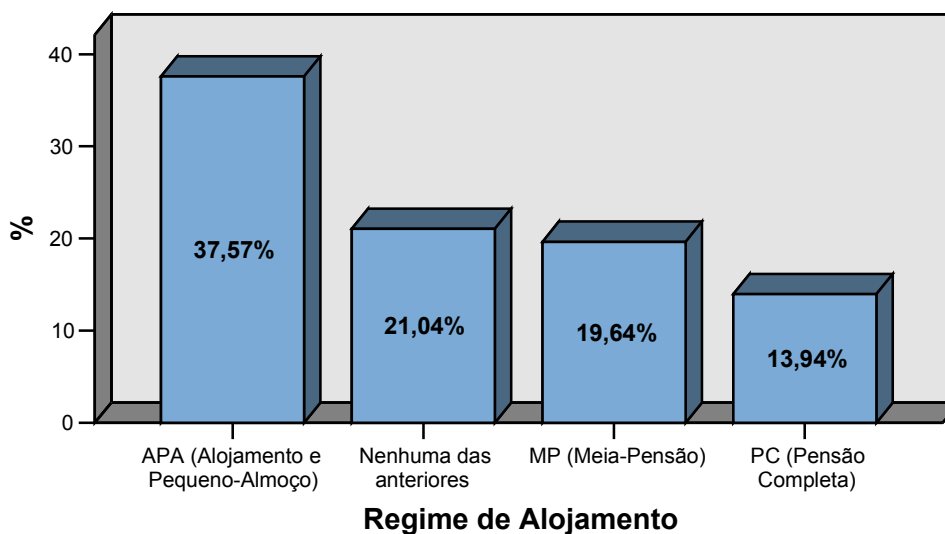
AHP / MultiDados - Jan09

Quanto à categoria de alojamento, a mais escolhida pelos inquiridos é a de 3 estrelas com cerca de 47% de respostas, os alojamentos classificados com 5 estrelas são escolhidos por 5,46% dos inquiridos.

Qual o regime de alojamento?**Qual o regime de alojamento?**

	N	%
NS/NR	229	7,8
PC (Pensão Completa)	409	13,9
MP (Meia-Pensão)	576	19,6
Nenhuma das anteriores	617	21,0
APA (Alojamento e Pequeno-Almoço)	1102	37,6
Total	2933	100,0

AHP / MultiDados - Jan09



AHP / MultiDados - Jan09

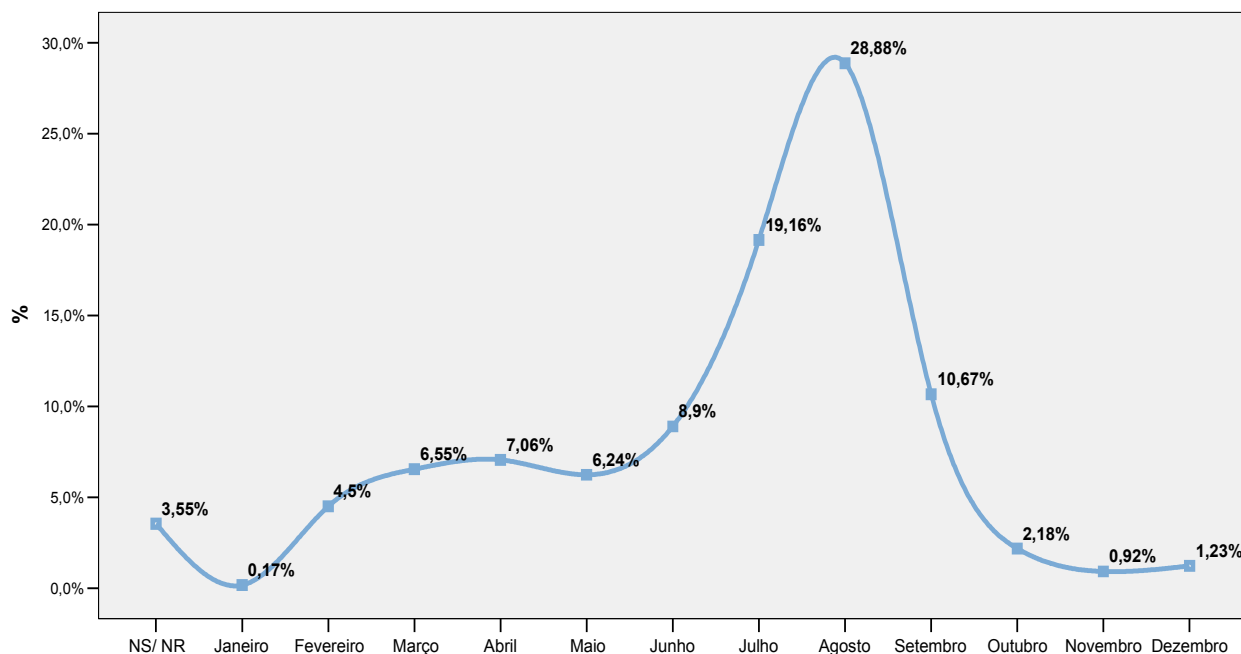
O regime de alojamento mais utilizado pelos portugueses é o que inclui apenas o pequeno-almoço (37,57%) e o menos utilizado é o regime de pensão completa com 13,94% de respostas.

Em que mês pretende efectuar o seu principal período de férias?

Em que mês?

	N	%
NS / NR	104	3,5
Janeiro	5	,2
Fevereiro	132	4,5
Março	192	6,5
Abril	207	7,1
Mai	183	6,2
Junho	261	8,9
Julho	562	19,2
Agosto	847	28,9
Setembro	313	10,7
Outubro	64	2,2
Novembro	27	,9
Dezembro	36	1,2
Total	2933	100,0

AHP / MultiDados - Jan09



AHP / MultiDados - Jan09

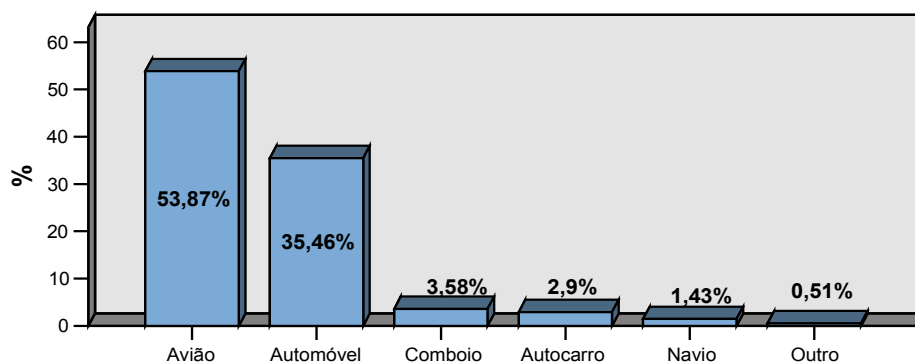
Os meses de Verão (Julho, Agosto e Setembro) são os mais indicados pelos inquiridos como sendo os meses em que mais viajam (10,67%, 19,16% e 28,88%), o contrário se passa com os meses de Novembro e Janeiro com 0,92% e 0,17%, respectivamente.

Qual o transporte que vai utilizar?

Qual o transporte?

	N	%
Outro	15	,5
Navio	42	1,4
NS/NR	66	2,3
Autocarro	85	2,9
Comboio	105	3,6
Automóvel	1040	35,5
Avião	1580	53,9
Total	2933	100,0

AHP / MultiDados - Jan09



AHP / MultiDados - Jan09

O avião é o meio de transporte mais escolhido pelos portugueses para as suas viagens, com 53,89% de respostas, seguindo-se o automóvel com 35,5%. O transporte menos utilizado pelos inquiridos é o navio que representa apenas 1,4% dos inquiridos.

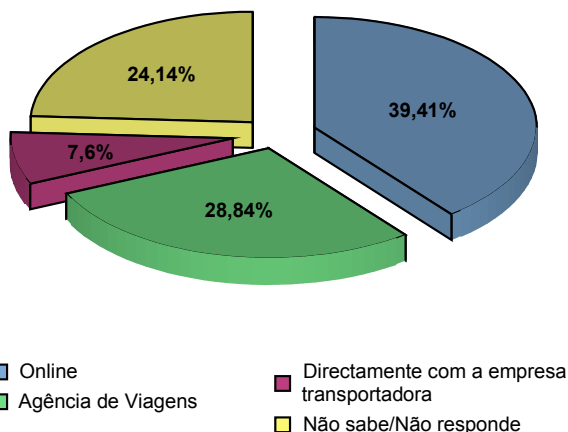
A caravana, mota e os transportes públicos representam uma faixa muito pequena de inquiridos, menor do que 1% das respostas totais. Daí estarem diferenciadas dos restantes transportes.

Onde reserva o transporte?

Onde reserva o transporte?

	N	%
Online	1156	39,4
Agência de Viagens	846	28,8
NS/NR	708	24,1
Directamente com a empresa transportadora	223	7,6
Total	2933	100,0

AHP / MultiDados - Jan09



AHP / MultiDados - Jan09

39,41% dos portugueses reservam o seu meio de transporte através da Internet, 28,84% fazem-no através de uma agência de viagens e apenas 7,6% fazem a reserva directamente na empresa transportadora.

Escolheu uma agência de viagens tradicional? Porquê?

Agência de Viagens Tradicional?

	N	%
Não	361	12,3
Sim	773	26,4
NS/NR	1799	61,3
Total	2933	100,0

AHP / MultiDados - Jan09

Dos portugueses que responderam a este questionário 26,36% utilizarão uma agência de viagens tradicional para marcar as suas viagens em 2009.

Agência de Viagens tradicional * Porquê agência de viagens tradicional?

	Sim	
	N	%
Serviço	160	5,5%
Responsabilidade	112	3,8%
O conhecimento de quem está a vender dá-me segurança	399	13,6%
Comodidade	79	2,7%
NS/NR	23	,8%
Total	773	26,4%

AHP / MultiDados - Jan09

Os inquiridos apresentam várias razões para escolherem as agências de viagens tradicionais. Entre as quais está o conhecimento de quem vende transmite segurança a 13,6% dos inquiridos, seguindo-se o serviço com 5,5% de respostas dos inquiridos. Somente 2,7% dos inquiridos escolhem as agências de viagens tradicionais por comodidade.

O agente de viagens aportou alguma mais-valia à sua compra?

O agente aportou alguma mais-valia?

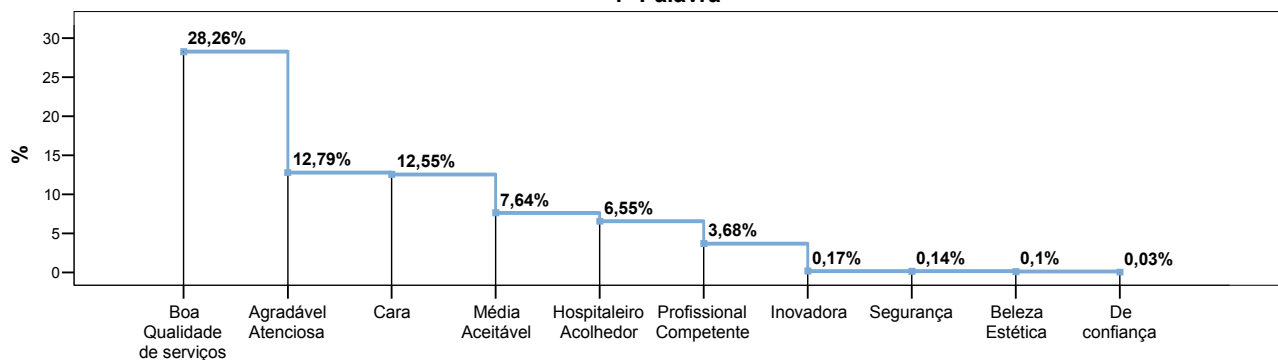
	N	%
Não	280	9,5
Sim	634	21,6
NS/NR	2019	68,8
Total	2933	100,0

AHP / MultiDados - Jan09

A hotelaria portuguesa

	1ª Palavra			2ª Palavra			3ª Palavra	
	N	%		N	%		N	%
Boa Qualidade de serviços	829	28,26	Agradável/Atenciosa	487	16,60	Agradável/Atenciosa	472	16,09
Agradável/Atenciosa	375	12,79	Boa Qualidade de serviços	346	11,80	Cara	275	9,38
Cara	368	12,55	Cara	260	8,86	Boa Qualidade de serviços	249	8,49
Média/Razoável	224	7,64	Profissional/Competente	226	7,71	Profissional/Competente	238	8,11
Hospitaleiro/Acolhedor	192	6,55	Hospitaleiro/Acolhedor	178	6,07	Outros	129	4,40
Profissional/Competente	108	3,68	Média/Razoável/Aceitável	147	5,01	Hospitaleiro/Acolhedor	122	4,16
...
Inovadora	5	0,17	Inovadora	7	0,24	De confiança	10	0,34
Segurança	4	0,14	Jovem/inexperiente	7	0,24	Desorganizada	8	0,27
Beleza/Estética	3	0,10	Pequena	5	0,17	Pequena	8	0,27
De confiança	1	0,03	De confiança	4	0,14	Qualificada	7	0,24
Total	2933	100	Total	2933	100	Total	2933	100

1ª Palavra

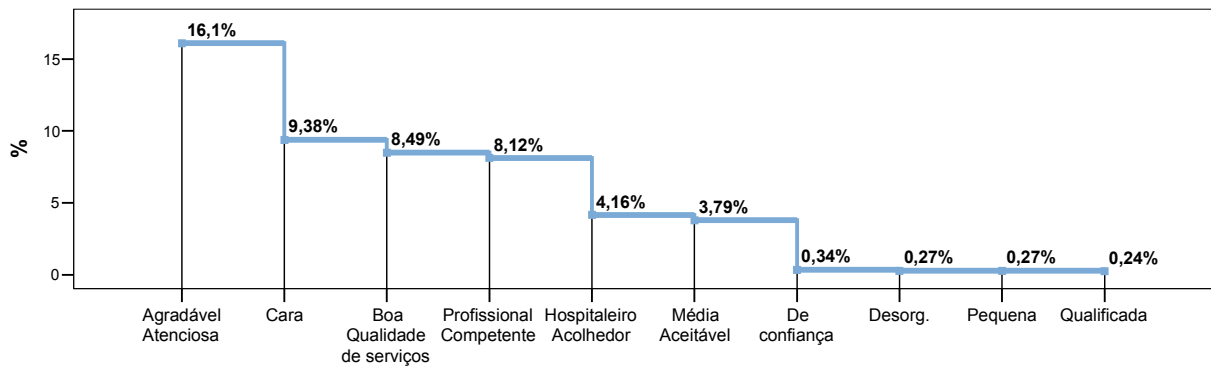


AHP / MultiDados - Jan09

Quando se fala da hotelaria em Portugal, a primeira ideia dos inquiridos é a de “boa qualidade de serviços e atendimento” (28,26%), seguindo-se a “simpatia, amabilidade, agradável e atenciosa” com 12,79%. A terceira palavra em que pensam é relativa ao preço, 12,55% dos inquiridos afirmam que a hotelaria em Portugal tem um preço elevado.

A segunda palavra mais referida pelos portugueses quando pensam em hotelaria é novamente relativa à simpatia, agradável e atenciosa com 16,6% de respostas, em seguida aparece a boa qualidade de serviços (11,8%). As palavras menos referidas são o facto de ser jovem ou inexperiente, inovadora, pequena e de confiança, em que a soma das percentagens não atinge 1% de respostas.

3ª Palavra



AHP / MultiDados - Jan09

Mais uma vez, as palavras agradável e atenciosa são as mais referidas pelos inquiridos (16,1%), seguem-se o preço elevado e a qualidade dos serviços, com 9,38% e 8,49%, respectivamente. As palavras menos referidas são: de confiança, desorganizada, pequena e qualificada.



Associação da Hotelaria de Portugal

Av.^a Duque d'Ávila, 75 1000-139 Lisboa

Telf: +351 213 512 360 Fax: + 351 213 570 485

www.hoteis-portugal.pt | www.tourismthinktank.pt



Consultoria e Tratamento Estatístico de Dados

Multidados – Consultoria e Tratamento Estatístico de Dados

Rua de Angola, nº 26 - Forca 3800 – 008, Aveiro Portugal

Telf: +351 234 386 407 Fax: +351 234 383 265